

SPC-Vinyl- Designboden

Verlege- und Pflegeanweisung



Bitte lesen Sie diese Anweisung vor der Verlegung aufmerksam durch.
Die Einhaltung ist Voraussetzung für ein gutes Verlegeergebnis.

UNILIN L2C MIT-OHNE XPS

Einsatzbereich

SPC-Vinyl-Designboden ist ein strapazierfähiger, pflegeleichter und dekorativer Bodenbelag für den privaten und gewerblichen Einsatz. Aufgrund der geringen Aufbauhöhe eignet er sich für den Neubau und die Renovierung. Das Produkt kann in Aufenthaltsräumen sowie in Räumen mit erhöhter Luftfeuchte wie Bad, Küche oder Keller verlegt werden.

SPC-Vinyl-Designboden ist für Warmwasser- Fußbodenheizung gemäß DIN EN 1264 Teil 3 geeignet. Eine elektrische Fußbodenheizung ist nicht zulässig.

Wie wird SPC-Vinyl-Designboden verlegt?

In Räumen ohne starke Sonneneinstrahlung kann ohne Dehnungsfugen bis zu einer Verlegestrecke von 20 m schwimmend verlegt werden.

SPC-Vinyl-Designboden IXPE hat auf der Unterseite eine integrierte Trittschalldämmung und wird direkt auf die zuvor sorgfältig ausgelegte 0,2mm starke PE Folie ohne zusätzliche Dämmunterlage schwimmend verlegt.

Soll SPC-Vinyl-Designboden ohne IXPE schwimmend verlegt werden, ist vorher bauseitig eine geeignete Trittschalldämmung (Richtlinien MMFA Gruppe 2 für Erhöhte Anforderungen), auf die zuvor sorgfältig ausgelegte 0,2mm starke PE Folie zu verlegen.

Die Trittschalldämmung wird vollflächig und ohne Überlappungen auf Stoß auf den vorbereiteten Untergrund ausgelegt.

Die Verwendung von Unterlagen, die stärker als 1,5 mm sind oder mehr als 0,5 mm nachgeben, kann zu Schäden und Ausschluß der Gewährleistung führen.

Bei der schwimmenden Verlegung werden die Elemente ohne Leim untereinander durch die Profilierung verbunden. SPC-Vinyl-Designboden XPS liegt lose direkt auf dem Untergrund, SPC-Vinyl-Designboden ohne XPS auf der Trittschalldämmung. Eine eventuelle Wärmeausdehnung darf nicht behindert werden.

Es gibt Situationen, die eine vollflächige Verklebung auf dem Untergrund erfordern. Bei großen Verlegestrecken (über 20 m), komplexen Grundrissen (L-, Z- oder U-Form, "Sanduhr"-Einschnürungen), in Bereichen, wo durch schwere oder fest montierte Ein- oder Aufbauten der Bodenbelag eingeklemmt würde oder bei dynamischen, horizontalen Kräften, wie sie z.B. in Fitnessstudios, auf Sport- und Tanzflächen vorkommen, muß der Belag vollflächig verklebt werden. Zur Verklebung eignet sich ausschließlich SPC-Vinyl-Designboden ohne IXPE (ohne Trittschalldämmung). SPC-Vinyl-Designboden IXPE eignet sich nicht zur Verklebung.

Bei der vollflächigen Verklebung wird SPC-Vinyl-Designboden auf den zuvor gespachtelten und geschliffenen Untergrund nach der Verarbeitungsvorschrift des Kleberherstellers geklebt.

Empfohlenes Werkzeug

Sie brauchen Zollstock, Stift, Schreinerwinkel, Cuttermesser oder Hebel-schneider, ggf. Lochsäge, Abstandskeile und den Vinytools Schlagklotz. Bei vollflächiger Verklebung zusätzlich Zahnpachtel und Andruckwalze.

Untergrund Beschaffenheit (DIN 18365 Absatz 3)

Der Untergrund muss frei von textilen Altbelägen, sauber, dauerhaft trocken, eben, fest und tragfähig sein. Lose, weiche oder nachgiebige Altbeläge müssen immer entfernt werden. Es dürfen keine weiteren Trittschallunterlagen verwendet werden. Die Ebenheit muss der DIN 18202 Tabelle 3 Zeile 4 entsprechen, sollte jedoch 2 mm/m nicht überschreiten. Unebenheiten müssen entfernt und Vertiefungen gespachtelt werden. DIN 18365, VOB, Teil C, Bodenbelagsarbeiten, DIN 18560, Mindestanforderungen an Estriche, DIN 18202, Toleranzen im Hochbau, TKB-Merkblatt 7+8+9, BEB-Merkblatt: "Kleben von PVC Bodenbelägen", „Beurteilen und Vorbereiten von Untergründen, Verlegen von elastischen und textilen Belägen“, „Technische Beschreibung und Verarbeitung von Bodenspachtelmassen“ BEB-Merkblatt Schnittstellenkoordination bei beheizten Fußbodenkonstruktionen, sind auch bei schwimmender Verlegung einzuhalten.

Maximal folgende Feuchtegehalte gelten bei neuen Estrichen:

Estrichart	unbeheizt	Bodenheizung
Zement	2,0%	1,8%
Calciumsulfat	0,5%	0,3%

(Referenz CM-Messung).

Bei Fußbodenheizung beträgt die maximal zulässige Heizleistung 55 W/m² und muss gleichmäßig über die Fläche verteilt abgegeben werden. Die Oberflächentemperatur von beheiztem Estrich darf 28°C nicht übersteigen.

Raumklima

Bei der Akklimatisierung der Ware an die räumlichen Gegebenheiten und während der Verlegung muß die Temperatur mindestens 18°C betragen, sollte aber 30°C nicht überschreiten.

Nach der Verlegung sorgt ein gesundes Wohnklima für das persönliche Wohlbefinden. Temperaturen von 20-22°C und eine relative Luftfeuchte im Bereich von 35-65% sind optimal. Bei Fußbodenheizung sind diese Werte bereits mit einer Oberflächentemperatur von 24°C zu erreichen. Besonders im Winter sollte man die Luftfeuchte beobachten und ggf. durch geeignete Maßnahmen anheben.

Transport und Lagerung

SPC-Vinyl-Designboden muß 48 Stunden in der geschlossenen Verpackung der Raumtemperatur angepasst werden, wo es verlegt wird. Um Kantenschäden und Verbiegung der Dielen zu verhindern, dürfen die Pakete nicht auf die Schmalseiten gestellt oder auf Unterlaghölzer gelegt werden, sondern dürfen nur liegend auf ebenem Untergrund transportiert und gelagert werden.

Abstände und Fugen

Bewegungsfugen im Estrich müssen im Oberboden übernommen werden. Zwischen Bodenbelag und Wand sowie zu allen festen Einbauten, Stahlträgern oder Heizungsrohren muss immer und überall ein seitlicher Abstand von mindestens 10 mm eingehalten werden. Holztragschienen werden unten gekürzt und der Belag darunter geschoben. An den Wänden wird der Abstand während der Verlegung mit Keilen gesichert. Später werden die Keile entfernt und die Abstände mit geeigneten Sockelleisten, Übergangsschienen und Rohrrosetten verdeckt. Keinesfalls dürfen die Fugen mit Dichtstoff gefüllt werden.

SPC-Vinyl- Designboden

Verlege- und Pflegeanweisung



Bitte lesen Sie diese Anweisung vor der Verlegung aufmerksam durch.
Die Einhaltung ist Voraussetzung für ein gutes Verlegeergebnis.

UNILIN L2C MIT-OHNE XPS

Bei schwimmender Verlegung muss der Bodenbelag in den Türdurchgängen getrennt werden.

Direkt aneinander angrenzende Flächen mit unterschiedlichen Temperaturen sollten ggfls. getrennt werden. Intensive Sonneneinstrahlung kann zu Wärmeausdehnung führen. Durch geeignete Beschattungsmaßnahmen wird ein übermäßiges Aufheizen verhindert.

Bei der Verlegung

Die Pakete dürfen erst unmittelbar vor der Verlegung geöffnet werden. Mischen Sie immer Elemente aus mehreren Paketen. Prüfen Sie vor der Verlegung die einzelnen Elemente bei guter Beleuchtung auf Richtigkeit von Farbe und Struktur und eventuelle Schäden. Ein Ersatzanspruch für erkennbar schadhafte aber bereits verarbeitete Material besteht nicht. Unterschiede in Farbe und Struktur sind materialtypisch und kein Reklamationsgrund.

Unter Einrichtungsgegenstände mit hoher statischer oder dynamischer Drucklast muss dem Gewicht entsprechend für eine Lastverteilung gesorgt werden (Lastverteilerplatte).

Verlegung Schritt für Schritt

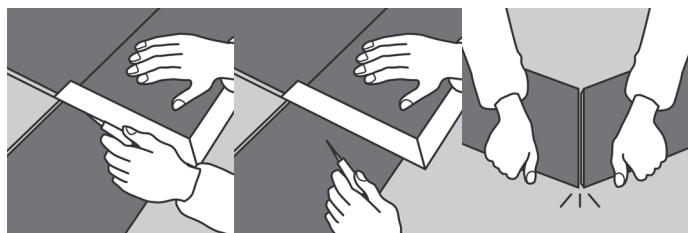
Legen Sie die erste Diele mit der Federseite zur Wand. Anschließend wird die zweite Diele stirnseitig von oben in die Erste eingewinkelt.

Verlegrichtung →→→

1	2	3	4a
---	---	---	----

Stellen Sie sicher, dass die erste Bahn genau gerade verlegt ist, und sichern Sie den 10-mm-Wandabstand mit Keilen, auch an den beiden Enden.

Das letzte Element der Reihe wird passgenau gekürzt: Die Dekorseite mit einem Cuttermesser ritzen, anschließend an dieser Stelle knicken und restlos durchschneiden.



Folgereihen:

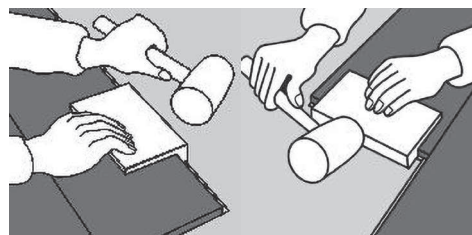
Der Versatz der Stirnstöße zwischen zwei benachbarten Reihen muss mindestens 40 cm oder 1/2 Dielenlänge betragen. Sollte der verbleibende Abschnitt nicht passen, nimmt man diesen einfach als Anfang für die nächste Reihe und verwendet einen passenden, neuen Zuschnitt.

Setzen Sie das Anfangsstück angewinkelt in die lange Seite der bereits liegenden Reihe ein und verriegeln es durch sanftes Herunterklappen. Das nächste Element zuerst stirnseitig, dann längsseitig einwinkeln.

Verlegrichtung →→→

1	2	3	4a
4b	5	6	

Damit die Profile zuverlässig ineinandergreifen, müssen die Kopf- und Längsverbindung mit dosierten Schlägen mit dem Vinytools Schlagklotz und Gummihammer nachgeklopft werden.



Die Elemente der letzten Reihe werden zugeschnitten und passgenau mit 10 mm Abstand zur Wand eingesetzt.

Abschlussarbeiten

Alle Keile müssen entfernt werden. Sockelleisten, Übergangsschienen und Rohrrosetten werden montiert.

Reinigung und Pflege

SPC-Vinyl-Designboden hat ab Werk eine pflegeleichte und sehr belastbare Oberfläche. Der Reinigungs- und Pflegeaufwand ist minimal und entscheidend für die Langlebigkeit ihres Bodens.

Falsche Reiniger, Sand, saure oder alkalische Substanzen, Lösemittel, Pfennigabsätze und geringe Aufstandsflächen von Möbel und Möbelfüßen, Metall und Metallabrieb können die Oberfläche angreifen und zu Bruch, Druckstellen, Kratzern oder Verfärbungen führen. Möbel müssen saubere Gleiter, Bürostühle geeignete weiche Rollen haben. Unter Bürostühlen muss zusätzlich eine geeignete Bodenschutzmatte verlegt werden. Fleckenbildende und aggressive Substanzen müssen sofort von der Oberfläche entfernt werden. Durch den Einsatz von Sauberlaufzonen wird der Schmutzeintrag erheblich reduziert. Entfernen Sie Staub und losen Schmutz regelmäßig durch Fegen oder Saugen mit Parkettdüse.



FAXE Vinylreiniger und FAXE Aktivpflege matt ist perfekt auf Ihren Vinyl Designboden abgestimmt.

FAXE Vinylreiniger wird zur Unterhaltsreinigung eingesetzt, Aktivpflege matt zur Neueinpflege. Sie werden als Wischwasserzusatz verwendet und mit dem FAXE Rapid-Mop™ verarbeitet.