

Akustik-Dämm-Unterlagen

Verlegen Sie auf einer geeigneten Akustik-Dämm-Unterlage entsprechend den Empfehlungen des MMFA (Klasse 2). Druckstabilität (CS) mind. 200 kPa.

Ihre Vorteile:

- Während der Verlegung deutlich weniger Verrutschen der Dielen
- Reduziert den Trittschall deutlich
- Reduziert den Gehschall deutlich
- Stabilisiert das schwimmend verlegte Fußbodensystem zusätzlich

Bei Produkten mit einer integrierten Dämmung, kann von einer zusätzlichen Akustik-Dämm-Unterlagen abgesehen werden.

Bei mineralischen Untergründen ist eine zusätzliche Dampfbremse einzubauen.

FRAGEN SIE IHREN **ESPR!MA[®]** FACHBERATER.
DESIGN

Reinigung und Pflege

Das Designboden Pflegeset ist optimal für alle Designböden. Sorgt für eine lange Lebensdauer und eine wertige Optik der Designböden. Besteht aus 750ml PU Reiniger für die regelmäßige Reinigung, 750ml Vollpflege matt zur Auffrischung abgenutzter Oberflächen sowie einer Reinigungs- und Pflegeanleitung nach DIN 18365.

Bei weiteren Fragen wenden Sie sich bitte an Ihren **ESPR!MA[®]** Händler vor Ort.
DESIGN



Verlegung von **ESPR!MA[®]** Boden mit Angle-Angle-Verbindung DESIGN

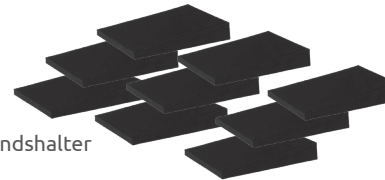
Verlegewerkzeuge und -hilfen.

Für die schwimmende Verlegung von **ESPR!MA[®]** Boden legen Sie zusätzlich folgendes bereit:

Verlegemesser
(oder Designstanze)



Zöllstock



Abstandshalter

Schlagholz
(als Lastverteiler)



Die Angaben der nachfolgenden Verlegeempfehlung sind allgemeiner Art. Erst durch eine sach- und fachgerechte Verlegung, entsprechend den „Allgemeinen Technischen Vorschriften“ ATV/VOB Teil C DIN 18365 „Bodenbelagsarbeiten“ und den neusten Merkblättern bzw. Richtlinien (u.a. FEB, BEB, TKB) sowie den anerkannten Regeln der Technik, werden Sie dauerhaft die Qualität und die zugesagten Gebrauchseigenschaften von **ESPR!MA[®]** Boden nutzen können. Die Ebenheitstoleranzen der DIN 18202 „Toleranzen im Hochbau – Bauwerke“ siehe Tabelle 3, Zeile 4 sind einzuhalten.

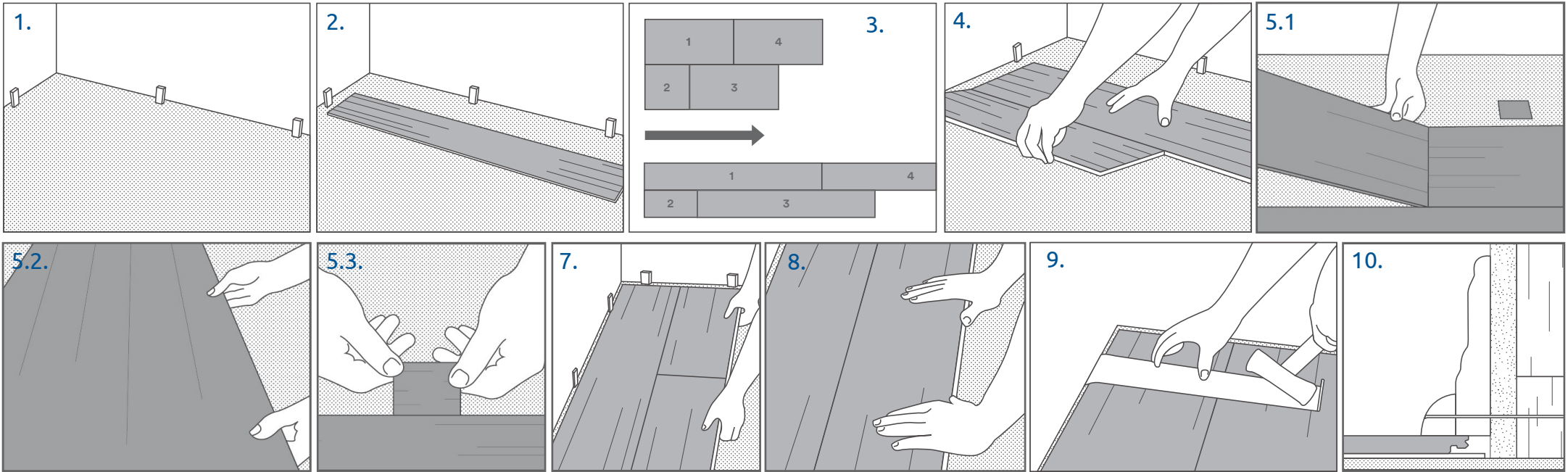
Die Temperatur der Oberfläche des Untergrundes sollte während der Verlegung nicht unter 15°C, bei Fußbodenheizungen ca. 18°C liegen. Die Lufttemperatur sollte 18°C nicht unterschreiten. Außerdem sollte die relative Luftfeuchte im Raum nicht über 60 % betragen. Diese klimatischen Bedingungen sind 3 Tage vor Beginn der Vorarbeiten und mindestens 7 Tage nach Fertigstellung beizubehalten. Vermeiden Sie direktes Sonnenlicht bei der Verlegung. Die Oberflächentemperatur des Estrichs darf bei Nutzung einer Fußbodenheizung 29 Grad nicht übersteigen. Schalten Sie die Fußbodenheizung min. 24 h vor der Verlegung aus. Fußbodenheizungen dürfen nach der Verlegung in Temperaturschritten von maximal 5°C/täglich wieder aufgeheizt werden. Die Raumtemperaturen während der Nutzung sollen nicht unter 12°C und bei max. 35°C, sowie einer rel. Luftfeuchte von 40 – 60 % liegen.

Bei Raumlängen von mehr als 10 lfm in einer Richtung müssen geeignete Profilsysteme zur Trennung der Flächen verwendet werden. Falls Sie den Bodenbelag in mehreren Räumen verlegen, benötigen Sie in Türöffnungen oder Durchgängen zweiteilige Profilsysteme.

Alle Bodenbeläge werden vor dem Verlassen des Werks sorgfältig kontrolliert. Nur so können wir unsere hohen Qualitätsstandards garantieren. Kontrollieren Sie das Material daher grundsätzlich vor dem Verlegen auf sichtbare Mängel.

Kontakt: info@esprima.de

Hergestellt für DECOR UNION von Repac Montagetechnik GmbH & Co. KG, Ronnenberger Str. 15, D 30989 Gehrden



Um eine mangelfreie Verlegung zu gewährleisten muss **ESPRIMA^{DESIGN}** Boden vor der Verarbeitung ca. 48 Stunden klimatisiert werden. Achten Sie darauf, dass das Material immer ausgepackt wird und auf einer ebenen Fläche gelagert wird. Höhe der Stapel: max. 3 Pakete übereinander. Um eine optimale Verlegung und den geringstmöglichen Verschnitt zu erreichen, empfehlen wir vor der Verlegung einen Verlegeplan zu erstellen. Messen Sie zuerst die Entfernung zwischen der Anfangs- und der Abschlusswand. Dielen, die schmaler als 5 cm geschnitten sind, dürfen nicht eingebaut werden, da sie die Stabilität des Systems gefährden können, ggf. muss schon die erste Reihe bei der Verlegung geschmälert werden.

1. Abstandshalter einsetzen

1. Abstandshalter einsetzen Schaffen Sie mit Abstandhaltern die benötigte Dehnfuge von min. 5 mm zwischen den äußeren Dielen und den Wänden. Setzen Sie an den kurzen und langen Kanten der Dielen für die erforderliche Ausdehnung ausreichend dicke Abstandshalter ein. **Entfernen Sie diese Abstandshalter erst, nachdem die gesamte Verlegung erfolgt ist.**

2. Erste Dielen verlegen

Gehen Sie beim Verlegen von links nach rechts vor, ausgehend von der linken Ecke mit der langen Kante und der Feder in Richtung Wand. Platzieren Sie die erste Dielen mit einem Abstandshalter von min. 5 mm von der Wand entfernt.

3. Passenden Versatz festlegen

Halten Sie bei der gesamten Verlegung von Reihe zu Reihe einen Versatz der kurzen Enden von mindestens 150 mm ein. Die Verlegung erfolgt nun Reihe für Reihe, nur in den ersten beiden Reihen, abwechselnd zwischen Reihe 1 und 2.

4. Erste Dielen der zweiten Reihe

Kürzen Sie die erste Dielen der zweiten Reihe vor dem Verlegen auf ein Drittel ihrer Länge. Setzen Sie die lange Kante mit Feder in die lange Kante mit Nut der ersten Dielen ein. Achten Sie darauf, dass keine Lücke bleibt. Riegeln Sie die Dielen mit der Hand entlang der langen Kante mit einem Winkel von ca. 30 Grad in die Nut ein und legen Sie auf den Boden ab.

5. Zweite Dielen der zweiten Reihe

Der ESPRIMA Boden hat ein Angle-Angle-Profil. Die Dielen rasten 30 Grad angewinkelt bei leichtem Druck ein. Es darf kein Hammer benutzt werden. Legen Sie die kurze und die lange Seite an die Nut an. Sie verbinden zuerst die kurze Seite durch Einwickeln mit ca. 30 Grad (Bild 5.1). Danach kippen Sie die Dielen leicht auf ca. 30 Grad an und schieben mit leichtem Druck nach unten die lange Seite ein (Bild 5.2). Legen Sie die Dielen auf den Boden ab, prüfen Sie dabei, dass die Dielen auf der kurzen und langen Seite fest und gerade (Bild 5.3)

verriegelt ist. Fahren Sie so mit der nächsten Dielen fort. Jede Dielen kann so einzeln verlegt werden.

6. Zweite Dielen der dritten Reihe

Kurze Seite einwickeln, 30 Grad anwickeln. Lange Seite einwickeln, Drücken und Ausrichten, wie zuvor. Fahren Sie in diesem Verlegemuster fort, bis Sie die gegenüberliegende Wand erreichen und kein ganzes Element mehr eingesetzt werden kann.

7. Verlegen der letzten Dielen in Reihe 1 und 2

Schneiden Sie die Dielen passend zu und berücksichtigen Sie dabei den Abstand zur Wand. Verlegen Sie sie wie oben beschrieben. Schieben Sie die gesamte verlegte Fläche gegen die Abstandshalter an der rechten Wand.

8. Verlegen der übrigen Reihen

Verlegen Sie dann das Material eine Reihe nach der anderen. Richten Sie die Dielen immer durch Einwickeln aus und achten Sie bei der gesamten Verlegung auf den korrekten Versatz.

9. Verlegen der letzten Reihe

Schneiden Sie die Dielen der letzten Reihe so zu, dass sie in den verbleibenden Raum bis zur Wand passen. Dielen, die schmaler als 5 cm geschnitten sind, dürfen nicht eingebaut werden.

10. Abschluss der Verlegung

Entfernen Sie die Abstandshalter. Decken Sie die Dehnfuge zur Wand mit einer Sockelleiste ab. An bodentiefen Fenstern empfehlen wir das Repac Terrassentürprofil. Achten Sie darauf, dass Sie den verlegten Boden dabei nicht einschließen oder blockieren. Legen Sie keine Kabel oder ähnliches in die Fuge. Verkleben Sie die Fugen nicht mit Silikon oder Acryl.